



# IA génératives, quelques expériences pédagogiques

# Comment accompagner les élèves vers des pratiques exigeantes ?



**Nicolas Bannier, professeur de lettres à Strasbourg**

Cette démarche vise à sensibiliser les élèves à **l'utilisation éthique de l'Intelligence Artificielle (IA) dans le cadre de leurs devoirs**. Les élèves sont répartis en groupes et confrontés à différentes situations d'utilisation de ChatGPT, pour **évaluer si ces utilisations sont considérées comme de la triche ou non**.

L'objectif principal est de susciter une réflexion critique chez les élèves sur l'éthique de l'assistance apportée par l'IA dans leur travail scolaire.

# Comment accompagner les élèves vers des pratiques exigeantes ?



Les élèves sont amenés à **se positionner sur un spectre allant de "Triche" à "Pas Triche" pour différentes situations d'utilisation de ChatGPT.**

Le travail s'opère **sans que les élèves ne soient connectés. Le professeur utilise des captures d'écrans.**

Le but est de faire comprendre aux élèves que **l'IA peut être utilisée de manière éthique comme une aide précieuse, mais qu'ils doivent rester les acteurs principaux de leur travail.** Ils doivent interagir de manière critique avec l'IA, en évaluant ses contributions et en prenant des décisions éclairées sur la manière dont ils intègrent ces résultats dans leurs devoirs.

# Comment accompagner les élèves vers des pratiques exigeantes ?



Compétences en responsabilité dans l'utilisation des technologies, en **évaluant les limites de l'assistance fournie par l'IA.**

Compétences en communication et en argumentation, en **débatant et en justifiant leurs opinions sur l'éthique de l'utilisation de ChatGPT.**

Compétences en pensée critique et en analyse, en **évaluant la qualité et la pertinence des réponses générées par l'IA.**

Compétences en autonomie et en prise de décision, en **prenant des positions réfléchies sur la manière d'intégrer les résultats de l'IA dans leurs travaux.**

# Comment aider les élèves à développer leur esprit critique ?

- **Paul Fermon, professeur d'histoire-géographie.**
- **Lycée François Raynouard (Var, France)**

## Chroniques alternatives

- Un concours qui invite les élèves à **créer des scénarios uchroniques en utilisant des images générées par intelligence artificielle (Canva).** Les participants doivent associer une image produite par une IA avec un texte explicatif pour illustrer une évolution alternative de l'histoire.

# IL N'Y RESISTERA PAS

**HAPPYNESS FOR ALL**



## UN PEU D'HISTOIR

Pendant la Guerre froide, les États-Unis et l'Union soviétique étaient les principaux adversaires idéologiques et politiques. Cette période était caractérisée par une forte polarisation entre le bloc de l'Ouest, dirigé par les États-Unis et ses alliés, et le bloc de l'Est, dirigé par l'Union soviétique et les pays du Pacte de Varsovie. Les relations étaient tendues et marquées par la méfiance mutuelle, la propagande et les rivalités politiques et militaires.

Le Coca-Cola, en tant que symbole de la culture américaine, était souvent perçu comme un produit de l'ennemi capitaliste par les autorités soviétiques. Pendant de nombreuses années, l'Union soviétique a maintenu des restrictions strictes sur les importations de produits occidentaux, y compris les boissons gazeuses comme le Coca-Cola. De plus, le gouvernement soviétique favorisait la production de marques nationales et limitait l'influence culturelle étrangère sur la population.

# Comment aider les élèves à développer leur esprit critique ?



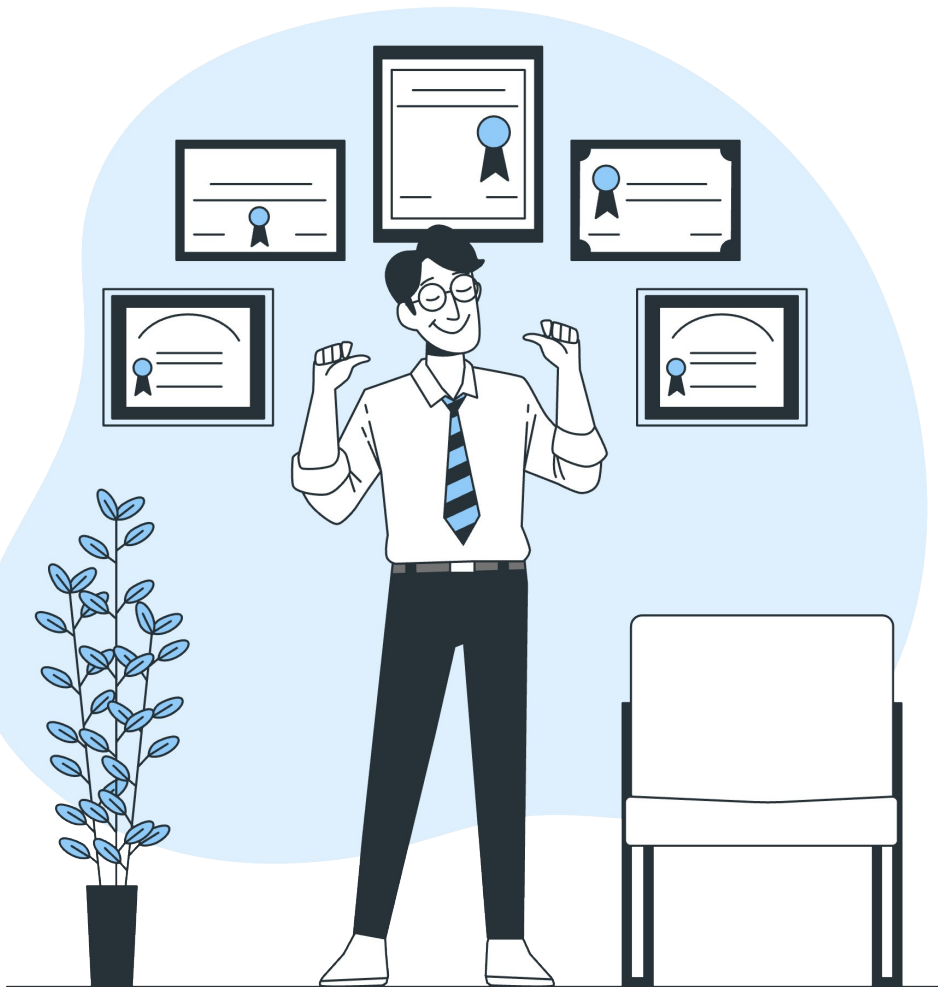
Quelles compétences sont travaillées chez les élèves ?

**Recherche et documentation historique pour garantir la crédibilité de leur scénario.**

**EMI : évaluer la véracité des informations,**  
**Compétences créatives et réflexives,** en imaginant et en conceptualisant des événements historiques alternatifs de manière logique et plausible.

**Mesurer dans quelle mesure la démarche favorise le développement de l'esprit critique chez les élèves.**

# Comment redonner confiance aux élèves ?



**Inès Drège, professeure de philosophie à  
Montceau-les-Mines**

L'objectif est de repenser le rôle de l'élève face à l'IA et de favoriser une réflexion critique sur les nouvelles méthodes d'enseignement.

# Comment redonner confiance aux élèves ?

Cette approche vise à démontrer que **l'IA peut être utilisée comme un soutien pour renforcer les compétences existantes des élèves plutôt que de les remplacer**. En engageant les élèves dans des tâches collaboratives avec l'IA, comme **la correction d'essais générés par ChatGPT**, les étudiants peuvent voir l'IA **comme un outil complémentaire qui nécessite toujours leur participation active et critique**. Cela leur permet de développer leur confiance en leurs propres capacités intellectuelles tout





# Comment redonner confiance aux élèves ?

Compétences en rédaction et en analyse : **les élèves apprennent à formuler des arguments, à structurer des dissertations** et à évaluer la qualité du contenu généré par l'IA.

Compétences en pensée critique et en éthique : les étudiants sont encouragés à **réfléchir aux implications éthiques de l'utilisation de l'IA dans l'éducation** et à **prendre des décisions informées sur son utilisation.**

Compétences métacognitives : **les élèves sont amenés à réfléchir à leur propre processus d'apprentissage** et à leur relation avec les technologies éducatives.

**Analyser les dynamiques de groupe autour de l'utilisation de ChatGPT et évaluer l'évolution des compétences rédactionnelles et métacognitives des élèves**



# Comment développer des compétences langagières efficaces ?

**Claire Doz, professeure de français au lycée Paul Valéry à Paris.**

Elle introduit l'utilisation de l'Intelligence Artificielle pour aider les élèves à s'appropriier des œuvres littéraires, notamment celles d'Arthur Rimbaud



# Comment développer des compétences langagières efficaces ?

La démarche consiste à **faire réaliser aux élèves des autoportraits vidéos d'Arthur Rimbaud en utilisant divers outils d'IA.**

Les étapes incluent **l'analyse de citations de Rimbaud, la production de portraits** guidés par l'IA, et enfin la **création de vidéos intégrant les portraits.**

L'objectif est d'engager les élèves dans une réflexion critique et créative sur l'œuvre de Rimbaud en utilisant les capacités des technologies d'IA.



# Comment développer des compétences langagières efficaces ?



Compétences en recherche et analyse littéraire à travers l'étude de citations de Rimbaud.

**Compétences en écriture et en communication à travers la production de portraits et de vidéos.**

**Compétences en interaction avec les technologies d'IA, en utilisant ces outils de manière réfléchie et critique.**

Compétences en pensée critique et en évaluation, notamment sur **l'authenticité des sources utilisées et des résultats produits par l'IA.**

Comment le LLM renforce la compréhension littéraire, la rédaction, l'expression écrite ?



26 juin 2024

# Les Intelligences Artificielles génératives, de la consommation à la construction de compétences